



Lassen Sie Julie nicht allein

Fakk 2

Knifflige Sprünge, massenhaft Monster – doch mit unserer Komplettlösung retten Sie Eden.

Auf Demo-CD:
Spielbare Demo

Cheats im
Kurztipps-Teil

POWERUPS einsammeln

Nicht nur eine schöne Heldin und brillante Grafik zeichnen das Actionspiel Fakk 2 von Take 2 aus, sondern auch abgefeimte Monster und schwierige Jump-and-run-Passagen. Damit Julie den richtigen Weg nicht verlässt, hat GameStar sie bis zum finalen Endkampf begleitet.

TIPP 1: Reden Sie mit allen Leuten. Begeben Sie sich in das Haus und sammeln die Wasserampullen auf. Klettern Sie auf das Dach, um zur Ampulle im Baum zu springen. Das Seil bringt Sie nach unten. Über eine Kletterwand kommt man noch mehr Powerups. Nun verlässt Julie den ersten Bereich und geht zum Training.



Tipp 1: Suchen Sie zu Beginn alle Powerups zusammen.

COMBOS üben

TIPP 2: Üben Sie während des Trainings die verschiedenen Bewegungsabläufe und Waffencombos. Die Combos sollten Sie im Kampf möglichst oft einsetzen, da sie sehr viel Schaden anrichten. Am Ende des Trainings bekommt Julie ihre Schleuder und das grüne Schwert.

SCHUTZ-TRANK mitnehmen

TIPP 3: In der Stadt reden Sie erneut mit allen Leuten. Das Bombardement des Schilds beginnt. Laufen Sie nach links hinab zu der großen Vase, und stellen Sie sich am weit entfernten Markierungsstrich auf. Benutzen Sie die Schlinge, um die Vase fünf Mal zu zerstören. Als Belohnung gibt es einen gelben Schutztrank. Danach sammelt Julie alle Wasserampullen im Gebiet auf.

DETONATOREN bei Angus

TIPP 4: Laufen Sie in die Kneipe »Lander's Roost«. Sprechen Sie drinnen an der Bar mit Tasha. Im Keller treffen Sie den Wirt Angus. Der gibt Ihnen Sprengsätze, die Sie später noch brauchen werden. Ein plötzlicher Insektenangriff führt Sie nach draußen.

Über WÄSCHELEINE klettern

TIPP 5: Bleiben Sie bei den fliegenden Insekten nicht stehen. Am besten bewegt sich Julie rückwärts und erledigt die Viecher einzeln. Über den Balkon auf der rechten Seite geht's zur Wäscheleine. Sammeln Sie alle Heilpflanzen und Wasserampullen auf, dann hangeln Sie sich auf das gegenüberliegende Dach und springen durch das Loch hinunter in das Stallgebäude.

ASTEROIDEN sprengen

Creeper Pens

TIPP 6: Im Stall gibt es zwei Wege: Entweder sprengt Julie den grünen Asteroiden, oder sie klettert auf die Heuballen und lässt sich in den angrenzenden Raum tragen. Durchsuchen Sie alle Stallungen, und erledigen Sie die Vymish. Auf der oberen Ebene gibt's Powerups: Springen Sie auf die Kuh, um dorthin zu gelangen. Die Kurbel öffnet die Tür nach draußen.

KUH verteidigen

TIPP 7: Im Freien attackieren noch mehr Insekten. Reden Sie mit den Bauern, und gehen Sie in den anderen Stall. Nachdem alle Gegner besiegt sind und Julie alle Gegenstände eingesammelt hat, läuft sie zur Kuh Bessie. Der Boden bricht ein, und Julie muss die Ursache der Moskitoplage bekämpfen: die dicke Königin.

ASTEROIDEN sprengen

TIPP 8: Die Königin sitzt in der Mitte mehrerer Wege. Achten Sie auf den grünen Blick, den sie aussendet. Ducken Sie sich im richtigen Moment hinter die Kisten. Um das fette Insekt zu vernichten, muss Julie nacheinander Detonatoren an allen vier Meteoriten anbringen.

SCHILD mitnehmen

Eden Marketplace

TIPP 9: Am Marktplatz angekommen, sprechen Sie wieder mit allen NPCs und erfüllen ihre Aufgaben. Zuerst springen Sie über den beweglichen Stein auf die Baustelle und erhalten den elektrischen Schild. Klettern Sie hinab, schieben Sie die Kiste beiseite, und lassen Sie den Bauarbeiter das Ventil zudrehen.

PISTOLE finden

TIPP 10: Die Pistole findet Julie, wenn sie auf das Dach des dunklen Schuppens klettert. Mit Anlauf springt sie auf den gegenüberliegenden Balkon und nimmt die neue Waffe auf. Wenn Julie die Shglike für den alten Mann einfängt, gibt's noch mehr Munition.

WASSER finden

TIPP 11: Nun geht's die Straße am Marktplatz hinab, bis unsere Heldin auf eine größere Menge Vymish-Insekten und mutierte Shglike trifft. Auf dem Schuppen in der Nähe steht eine Flasche Wasser. Über den schrägen Metallträger kommt Julie zum Schuppen, zieht sich hinauf und nimmt die Flasche mit.

FLAMMEN-SCHWERT finden

TIPP 12: Wieder in der Stadt, stellt sich Julie in den Aufzug und durchtrennt das Seil. Oben geht's auf den Träger des Aufzugs und von da auf den Vorsprung nach links. Folgen Sie dem Sims, bis Sie in der Hauswand rechts das Flammenschwert sehen. Nehmen Sie tüchtig Anlauf, und trinken Sie das Wasser. Mit einem weiten Sprung erreichen Sie die neue Waffe.

ARMBRUST aufladen

Eden Underground

TIPP 13: Sprechen Sie mit dem blinden Mann am Marktplatz. Wenn Julie im Untergrund wieder zu Bewusstsein kommt, muss sie gegen den Grawlix antreten. Benutzen

AUSRÜSTUNG
aufheben

Sie die Armbrust. Halten Sie den Feuerknopf gedrückt, bis die Waffe ganz aufgeladen ist. Warten Sie, bis das Biest schreit und feuert. Mehr als sechs Treffer sollte es nicht vertragen. Per Seil geht's dann weiter nach oben.

TIPP 14: In der großen Halle schalten Sie erst beide Lymphorn mit Ihrer Armbrust aus. Dann klettern Sie an den Seilen ganz nach oben und schwingen bis zur Plattform, auf der Julies Ausrüstung liegt. Nun kann's weitergehen: Mit ihrem Schwert öffnet Julie den von einem Felsblock versperrten Zugang zur Kanalisation.

Eden Sewage

GRAWLIX
von hinten

TIPP 15: Bewegen Sie sich rückwärts die Kanalisation entlang, um nicht von dem Grawlux überrascht zu werden. Der Knopf fährt die Brücke aus. Springen Sie auf das Förderband, dann weiter auf die Brücke. Überqueren Sie die schnell, bevor sie wieder eingezogen wird.

PLATT-FORMEN
aktivieren

TIPP 16: Aktivieren Sie die Maschinerie, indem Sie den großen Schalter umlegen. Die beweglichen Plattformen transportieren Julie nach oben. Mit einem Sprung auf die Planke geht's weiter in den nächsten Abschnitt. Wenn nötig, können Sie noch einige Wasserampullen einsammeln.

AXT
mitnehmen

TIPP 17: Mit einem kurzen Sprung nach unten erreicht Julie einen neuen Raum. Der Schalter aktiviert drei bewegliche Plattformen. Auf der anderen Seite ist eine neue Waffe, die beidhändige Axt. Die sollte nur bei maximalem Wasservorrat eingesetzt werden, da Julie sonst zu langsam wird. Über die Spiralplattformen, die sehr schnell überquert werden sollten, kommt unsere Heldin zum Schildgenerator.

Eden Shield Generator

KRISTALLE
einschalten

TIPP 18: Erledigen Sie alle Vymish und Lymphorn. Achten Sie darauf, nicht mit den Dampfdrüsen in Kontakt zu kommen. Per Aufzug geht's nach oben. Wenn alle Lymphorns erledigt sind, kann Julie in Ruhe die Kristalle einstellen, jeden in seiner Farbe. Der Schildgenerator ist nun aktiviert, und Julie geht durch die neu geöffnete Tür. Leider wird der Generator jetzt von zwei Fleshbindern gesprengt, und unsere Heldin muss der Stadt zu Hilfe eilen.

Eden Market Under Siege!

FLESH-BINDERN
ausweichen

TIPP 19: Bekämpfen Sie die Fleshbinder nur, wenn Sie sehr geübt im Umgang mit dem Flammenschwert sind. Sonst sollte Julie den gefährlichen Biestern immer aus dem Weg gehen, da sie noch nicht die passenden Waffen besitzt. Laufen Sie zu der Stelle, an der Sie die Shglicks des alten Mannes eingefangen haben. Am Seil geht's nach oben; dort liegt die Armpanzerung.

GLASDACH
zerstören

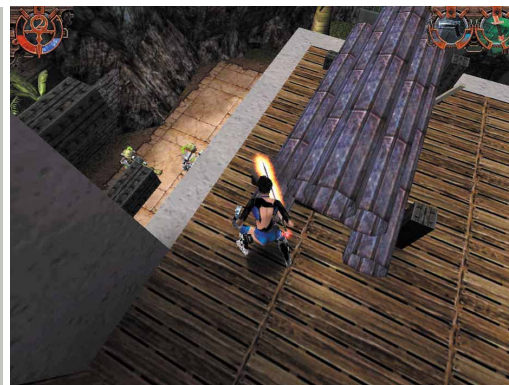
TIPP 20: Durchqueren Sie den Raum, und vernichten Sie die Happy Masks. Durchs Fenster kann sich Julie zum gegenüberliegenden Dach hangeln. Schieben Sie die Kiste an die Wand. Darüber geht's weiter nach oben bis auf das Glasdach. Dort stoßen Sie die Kiste hinab und springen sofort selber hinterher.

STAHLROHRE
anstoßen

TIPP 21: Erledigen Sie den Fleshbinder, der sich plötzlich materialisiert. Hinter ihm finden Sie zahlreiche Powerups. Nun laufen Sie weiter die Straße entlang. An deren Ende warten noch zwei Fleshbinder. Statt die zu attackieren, klettert Julie auf das Gebäude zu der Stelle, an der sie ihren Schild gefunden hat. Die dortigen Stahlrohre erschlagen die Fleshbinder, wenn Julie sie hinabstößt.

VENTILATOR
fallen lassen

TIPP 22: Laufen Sie unter dem großen Ventilator hindurch. Betätigen Sie den Schalter, und lassen Sie den



Tipp 22: Von oben erledigt Julie die Fleshbinder.

Ventilator auf den Fleshbinder herabfallen. Weiter geht's zu Ottos Laden; dem Bewohner ist leider nicht zu helfen.

Otto's Shop

SCHROT-FLINTE
und **UZI**

TIPP 23: Ein Lüftungsschacht führt am Flammenstrahl vorbei. Benutzen Sie die Maschine im angrenzenden Raum, um die Geheimtür zu öffnen. In der Passage findet Julie die Uzi, die Shotgun und reichlich Munition. Mit dem Knopf ruft sie den Lift und fährt hinab. Otto klärt Julie über den Plan der Aliens auf. Über die beweglichen Säulen geht es dann hinaus in den nächsten Bereich.

Town Center Attacked!

In die
KATHEDRALE

TIPP 24: Am Marktplatz findet Julie ein neues Kostüm. Vernichten Sie alle Happy Masks, greifen Sie aber nicht den Recruiter an. Statt dessen laufen Sie in die Kathedrale. Dort findet unsere Heldin den Flammenwerfer und reichlich Wasser. Weiter geht's zum großen Tor. Bekämpfen Sie den Soul Harvester mit dem Flammenwerfer.

über die
BRÜCKE

TIPP 25: In den Outskirts nimmt Julie die gesamte Munition auf und folgt dem Weg bis zur Brücke, die zerstört wird. An der rechten Wand kommt unsere Heldin weiter, wenn sie sich ganz an den Fels schmiegt. Auf der anderen Seite muss sie noch den nervigen Lymphorn vernichten, ehe sie in den Luftstrom springt.

VÖGELN
ausweichen

TIPP 26: Im Nest der Vögel gibt es Wasserampullen. Weichen Sie den Vögeln aus, aber lassen Sie sich nicht auf einen Kampf ein – es kommen unendlich viele Biester nach. Beim Steinschlag-Schild springt Julie an die Wand und hangelt sich nach links über den Abgrund.

RAKETEN-WERFER
und Munition

TIPP 27: Ein neuer Luftstrom bringt Sie auf den nächsten Weg. Sammeln Sie den Raketenwerfer ein. Über die Kletterwände geht's zu einem Versteck mit Munition. Dann betritt Julie die Höhle, die hinter ihr einstürzt.

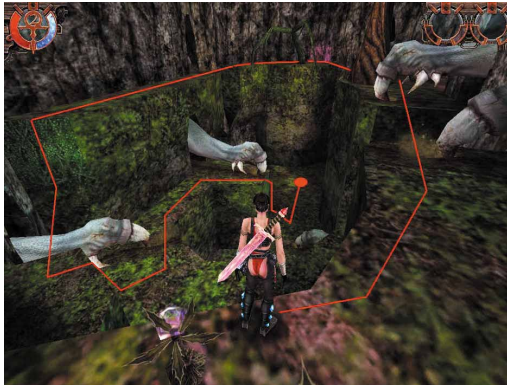
FELSBROCKEN
ausweichen

TIPP 28: Erledigen Sie alle Grawluxe mit dem Schwert. Benutzen Sie die Heilpflanzen, aber heben Sie sich die Ampullen der Gegner auf. Weichen Sie dem rollenden Felsbrocken aus, und warten Sie, bis der einen neuen Weg freisprengt. Unsere Heldin kämpft sich die gesamte Passage entlang, bis sie die ersten Klauen erreicht.

Eden Cliff Side

WASSER
auffüllen

TIPP 29: Folgen Sie dem eingezeichneten Weg durch die Klauen. Timing ist entscheidend, ein voller Wasservorrat sehr hilfreich. Die Lymphorns entlang des Weges müssen ausgeschaltet werden. Im weiteren Verlauf des Wegs kann Julie zu einem neuen Klauengebiet nach rechts unten abbiegen, um dort Munition zu sammeln.



Zu Tipp 29: Folgen Sie dem eingezeichneten Weg.

HINTERLEIB attackieren

TIPP 30: Julie erreicht etwas später einen neuen Boss-Gegner. Die Königin der Vymish speit Feuermoskitos aus. Vernichten Sie diese schnell, dann springen Sie über die Königin und attackieren ihren Hinterleib mit einer Uzi-Flammenschwert-Combo. Zwei solche Treffer reichen. Einer der Meteoriten lässt sich sprengen und gibt Munition frei. Klettern Sie weiter nach links.

FLAMMEN- WERFER einsetzen

TIPP 31: Springend und kletternd erreicht Julie am Ende des Wegs eine Brücke. Aufgepasst: Wenn unsere Heldin sie überquert, bringt ein Felsen sie zum Einsturz. Springen Sie nach rechts hinunter, und nehmen Sie die Powerups mit. Julie wechselt zum Flammenwerfer und klettert wieder nach oben, wo nun ein Soul Harvester lauert. Nach dem Kampf heben Sie den Soulsucker auf. Der kann Gegnern Wasser entziehen und ist notwendig für den Endkampf.

OBIDIAH helfen

TIPP 32: Sprengen Sie den Durchgang mit Detonatoren auf. Julie trifft nun auf die riesige Sumpfkreatur Obdiah. Sie erhält einen neuen Schild, und der freundliche Obdiah bringt sie sicher zum Mooagly Sumpf.

Mooagly Swamps

KETTEN- SCHWERT finden

TIPP 33: Im Sumpf sucht Julie zunächst den Baumstumpf, über dem das Kettenschwert schwebt. Nachdem unsere Heldin es aufgenommen hat, wird sie von zwei neuen Kreaturen, den Dark Creepers, attackiert. Setzen Sie Flammenschwert und Schild ein. Am Boden wachsende Felder aus Gassporen sind gut mit der explosiven Schlinge zu zerstören, für die hängenden reicht die normale Schlinge.

In den POOL

TIPP 34: In der Nähe des großen Baumstamms gibt es eine kurze Zwischensequenz. Springen Sie (wie der Shglik) in den Pool und anschließend in die Venusfalle. Die dritte Venusfalle schießt Julie hoch zu dem Baum, auf dessen Rückseite sich ein Weg aus Seerosen befindet.

FEUER- VÖGELN ausweichen

TIPP 35: Springen Sie über die Seerosen, und nehmen Sie einen Heiltrank sowie Munition auf. Julie muss sich vor explodierenden Feuervögeln hüten. Folgen Sie dem Weg bis zum Tunnel. Nach zwei weiteren Dark Creepers geht's durch einen neuen Tunnel in die Tiefen Sümpfe.

Deep Mooagly Swamps

STATUE betreten

TIPP 36: In diesem Abschnitt wimmelt es von Dark Creepers. Seien Sie vorsichtig, und legen Sie sich nur immer mit einem gleichzeitig an. Wenn Sie sich links halten, kommen Sie an eine Stelle, an der mehrere Säulen aus dem Sumpf aufsteigen. Vernichten Sie Creeper und Lymphorn. Nach einer kurzen Kletterpartie hüpfte Julie auf der anderen Seite hinunter zur alten We-Statue.

GRAWLIX von hinten

TIPP 37: Im Inneren der Statue springt Julie hinab und betätigt den Schalter. Aus einer Geheimgtür greift ein Grawlax an. Wenn Sie ihn besiegt haben, kurbeln Sie den Aufzug herunter. Damit geht's wieder nach oben. Springen Sie auf die Wasserrosen, und folgen Sie dem Weg.

AUFZUG im Baum

TIPP 38: Julie findet erneut einen Pool, den sie benutzt. Sie läuft zur Venusfalle zurück. Die speit Julie wieder auf die Säulen. Suchen Sie jetzt im Sumpf nahe dem Start nach der Geheimgtür im Baum. Dort führt ein Aufzug nach oben.

UZI und KOSTÜM

TIPP 39: Julie findet ihr neues Kostüm, die zweite Uzi und Munition. Sie legt den Hebel um, um den hohlen Baumstamm abzusenken. Julie sucht den Baumstamm und durchquert ihn. Auf der kleinen Inseln hilft ihr die Doppeluzi, die beiden Creeper zu vernichten. Mit der Schlinge schießen Sie den Shglik in die Venusfalle. Weichen Sie versteckten Klauen aus.

Shglik BETÄUBEN

TIPP 40: Um an der Venusfalle vorbei zu kommen, sucht sich Julie in der Nähe einen Shglik und betäubt ihn. Dann wirft sie das arme Kuschtier in die Pflanze und läuft an ihr vorbei in den nächsten Level.

Swamps Confrontation

ERSTE Tiki-Rune

TIPP 41: Julie vernichtet den Dark Creeper, der hinter ihr auftaucht und läuft weiter in Richtung Seil. Halten Sie sich ganz links, da der Boden plötzlich einbricht. Springen Sie zum Seil, und nehmen Sie auf dem linken Vorsprung die erste Tiki-Rune mit.

ZWEITE TIKI-Rune

TIPP 42: Gehen Sie nicht in das Dorf. Halten Sie sich rechts vom Wasser, bis Julie einen Baum erreicht, an dem ein Weg korkenzieherartig in die Höhe führt. Am Ende ist die zweite Tiki-Rune. Benutzen Sie die Sprossen, um auf die andere Seite zu gelangen.

DRITTE TIKI-Rune

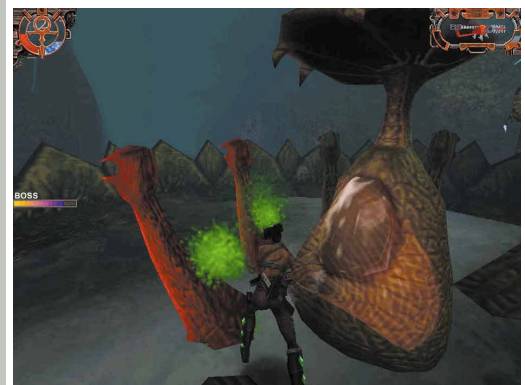
TIPP 43: Beobachten Sie den Baumstamm, der sich am Seil bewegt. Wenn er die richtige Position erreicht hat, springen Sie hinüber und weiter zur dritten Tiki-Rune. Nachdem Sie alle drei eingesammelt haben, geht's zu der Insel mit drei Köpfen. Platzieren Sie alle Tiki-Runen.

Auf das DACH springen

TIPP 44: Der Weg zurück erfordert einen weiten Sprung auf ein vorstehendes Blatt. Julie läuft zurück zu der Stelle, an der sie die letzte Rune gefunden hat, springt diesmal aber durch die Öffnung im Dach in den Schuppen. Dort schnappt sie sich die Knierüstung. Draußen hüpfte unsere Heldin auf das Floß.

TENTAKEL zerstören

TIPP 45: Das Shkynerpad ist ein harter Gegner. Laufen Sie sofort zu den Tentakeln in der Mitte – das Kettenschwert ist hier ideal. Warten Sie, bis das zentrale Auge von den Blitzen getroffen wird, und feuern Sie den Raketenwerfer ab. Benutzen Sie ruhig ihren Heiltrank.



Tipp 45: Das Shkynerpad ist ein harter Gegner.

HEILTRANK
mitnehmen

Tiki-Runen
öffnen
GATTER

ELEKTRO-
SCHWERT
finden

POWERUPS
einsammeln

HINTERLEIB
attackieren

FELSEN
verschieben

Alle
SCHALTER
betätigen

VENTILE
einstellen

Billy Goats Gruff

TIPP 46: Creepers greifen an. Verteidigen Sie sich mit dem Flammenschwert, wenn Sie links in dem kleinen See stehen. Danach geht's zurück zum Ausgangspunkt. Julie erklimmt die Klippe und nimmt den Heiltrank mit. Nun springt sie ins Wasser und folgt dem Flusslauf.

TIPP 47: Sammeln Sie alle Tiki-Runen ein, um die Gatter zu öffnen. Mit drei Runen sind alle Gatter geöffnet, und Julie springt über die Klippe nach unten. Nach der Rettung durch Gruff erhält unsere Heldin die Chaingun. Die ist besonders gegen Fleshbinder nützlich.

We Cemetery

TIPP 48: Wenn Sie das erste Mal den Friedhof der We erreichen, sollten Sie sich vor den Feuervögeln in Acht nehmen. Schnappen Sie sich das elektrische Schwert. Den restlichen Friedhof sollte Julie erst später durchsuchen. Betreten Sie den Tempel unter der grünen Maske. Der Transporter bringt Sie zur ersten Aufgabe.

The Wind Spirit

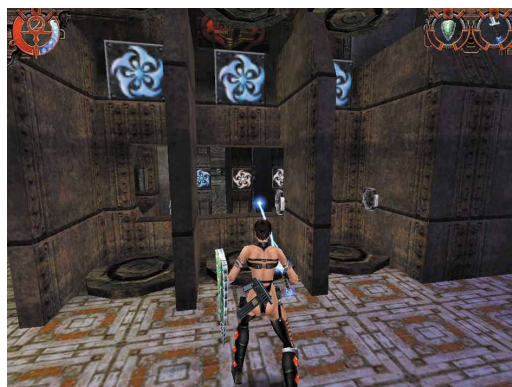
TIPP 49: Erledigen Sie alle drei Dark Creepers. Die Statue rechts gibt den Weg frei. Sammeln Sie jedoch erst links alle Powerups ein, die unsere sprunghafte Heldin über die Plattformen erreichen kann. Folgen Sie dem Weg nach unten, bis sich eine zweite Statue senkt.

TIPP 50: Kämpfen Sie sich weiter vor, bis Sie vor der eigentlichen Tempeltür stehen und treten Sie ein. Der beste Weg, mit der Königin fertig zu werden, ist, ihren Hinterleib mit dem Elektroschwert zu bearbeiten.

TIPP 51: Julie läuft weiter geradeaus und überspringt den Abgrund auf der rechten Seite. Zwischen den Säulen erscheint eine weitere Vymish-Königin. Nach dem Kampf schiebt Julie den Quader der linken Seite weiter nach links und klettert bis zum Sims am oberen Ende.

TIPP 52: Sammeln Sie auf dem Sims alle Wasserampullen ein. Am Ende sehen Sie links einen Heiltrank, den Julie später erreichen kann. Lassen Sie sich nach rechts in den Raum fallen. Achten Sie auf die elektrische Entladung: Wenn sie verschwindet, drücken Sie schnell alle Schalter, um das Rätsel zu lösen. Danach springt unsere Heldin auf den Blasebalg, um einige Powerups zu erhalten.

TIPP 53: Laufen Sie zurück, und schieben Sie den rechten Steinquader zur Wand. Der Sims führt zu einem neuen Raum auf der linken Seite. Julie springt hinein und dreht am rechten Ventil, bis das rechte Rad eine Lücke zeigt. Das wiederholt sie mit dem mittleren und schließlich mit dem linken Rad, bis der Bolzen durch die Öffnungen gleitet.



Tipp 53: Julie muss die Ventile richtig einstellen.

LUFTSTROM
benutzen

LINKES
Ventil
einstellen

RECHTES
Ventil
einstellen

Alle
SCHALTER
betätigen

KLAUE
ausweichen

DOLCH
einsammeln

FEUER-
VÖGELN
ausweichen

SCHLINGE
benutzen

TIPP 54: Nun geht's erneut zurück zur großen Treppe, wo Sie den Gegenstand unter der Statue einsammeln. Wenn Sie in den Windstoß der linken Maske springen, trägt er Sie zum Heiltrank. Verlassen Sie den Tempel, und hüpfen Sie wieder in den Luftstrom, um den Ausgang zu erreichen.

The Water of Purity

TIPP 55: Über den Friedhof der We kommen Sie zum blauen Tempel. Ignorieren Sie auf dem Weg alle Gegner. Im Tempel geht's erneut in den Transporter. Springen Sie auf die große, mittlere Plattform. Eile ist geboten, da der Boden sich auflöst. Julie schickt die Soul Harvester per Flammenwerfer in die Ewigen Jagdgründe und dreht am linken Ventil, bis die Plattform nach oben geklappt ist.

TIPP 56: Ignorieren Sie die Geister, und laufen Sie zur rechten Seite. Eine Drehung am Ventil senkt die zweite Plattform vollständig ab. Nun läuft Julie zum Lift und fährt nach oben. Mit der Chaingun erledigt sie den Fleshbinder aus sicherer Distanz. Die Tür führt zu einem kurzen Gang. Dort springt unsere Heldin zum Seil und klettert hinunter.

TIPP 57: Öffnen Sie die Tür, und zeigen Sie dem Soul Harvester, wo der Hammer hängt. Danach müssen alle Knöpfe gedrückt werden. Das setzt draußen den gewaltigen Felsbrocken in Bewegung. Achtung: Die Aktion ruft zwei Fleshbinder auf den Plan.

TIPP 58: Nachdem der Felsbrocken nach rechts verschwunden ist, folgen Sie dem Weg und nehmen die erste Abzweigung links. Hinter einer Tür bewacht ein Fleshbinder ein Seil, das hinab führt. Unten bezwingt Julie die Geister zweier Grawlix und einige Happy Masks. Nach dem Kampf drückt sie alle vier Knöpfe. Achten Sie darauf, dass unsere Heldin nicht von der Klaue erwischt wird, wenn sie sich dem Teleporter nähert.

TIPP 59: Sammeln Sie den Dolch in dem kleinen Pool ein, nachdem die beiden Feen erschienen sind. Per Transporter geht's zurück über den Friedhof in den Tempel des Blutes. Die beiden Fleshbinder können Sie getrost ignorieren.

The Sanctity of Blood

TIPP 60: Hüten Sie sich auf dem engen Weg vor den Feuervögeln. Ein richtiger Treffer befördert Julie meist über den Rand. Wechseln Sie zwischen Raketenwerfer und Chaingun, um die Fleshbinder zu besiegen.

TIPP 61: Hinter der Tür bekommt es Julie mit einigen Happy Masks zu tun. Verschwenden Sie keine Munition, die Kreaturen haben unendlich Nachschub. Statt dessen rennen Sie im passenden Augenblick rechts an den Rollen vorbei. Im äußersten Winkel an der Wand kann



Tipp 61: Rennen Sie rechts an den Rollen vorbei.

FEEN
folgen

unsere Heldin nicht getroffen werden. Mit der Schlinge lässt sich der Schalter betätigen.

TIPP 62: Im nächsten Abschnitt folgen Sie einfach den beiden Elfen von Plattform zu Plattform. Fleshbinder sollten Sie aus sicherer Entfernung angreifen. Umrunden Sie das gesamte Gebiet einmal, während Sie alle Schalter auf den äußeren Plattformen umlegen.

SCHWERT
gegen Soul
Harvester

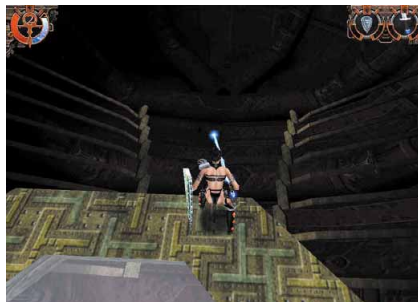
TIPP 63: In der Mitte warten zwei Soul Harvester. Bei genügend Übung reicht das Elektroschwert, ansonsten greifen Sie auf den bewährten Flammenwerfer zurück. Der Schwanz des Shglik aus dem letzten Rätsel öffnet den letzten Transporter.

FRIEDHOF
durchsuchen

TIPP 64: Nun geht's zurück zum Friedhof. In allen vier Ecken warten nach Kletterpartien Munition und Powerups. Es empfiehlt sich, für den nächsten, schwierigen Abschnitt einen maximalen Wasservorrat zu besitzen.

The Bridge of Reason**LEERE**
springen

TIPP 65: Den Sprung über die knöcherne Brücke müssen Sie sehr gut timen. Sammeln Sie alle Powerups und Munition ein, und laufen Sie auf die Brücke zu. Wenn sie beginnt, sich zu schließen, müssen Sie abspringen. Mit ein wenig Glück haben Sie durch den Sprung schon die Hälfte des Weges hinter sich gebracht.



Tipp 65: Der Weg über die knöcherne Brücke ist schwierig.

WASSER-
STAND
maximieren

TIPP 66: Nach der Tür wird Julie von zwei Soul Harvestern attackiert. Sammeln Sie nach dem Kampf die Powerups ein, nachdem Sie Ihren Wasservorrat aufgefüllt haben. Der Weg führt Julie nun direkt zum Endkampf.

Tomb of the We**HEIL-**
PFLANZEN
benutzen

TIPP 67: Benutzen Sie die Heilpflanzen und den Pool. Gith sollte mit dem Raketenwerfer attackiert werden. Wenn Gith zu Boden geht, müssen Sie seine Regeneration verhindern. Wechseln Sie zum Soulsucker, und attackieren Sie Gith aus der Nähe. Wiederholen Sie das so lange, bis der Obermotz nur noch einen winzigen Strich Lebensenergie besitzt.

Tylers
SCHWERT
benutzen

TIPP 68: Julie muss nun das Schwert von Gith aufnehmen, das Gith beim Kampf fallen gelassen hat. Unsere Heldin sprintet auf Gith zu, springt vorher ab und attackiert seinen Kopf. Wenn der Fiesling endlich zu Boden geht, rennt Julie zu ihm, um ihm mit einem weiteren Kopftreffer endgültig den Rest zu geben. **GUN**